

Upravovatel, zpracovatel, aranžér

Tematicke právních aspektů zpracování a jiných úprav autorských děl jsme se již v minulosti v *Autoru in* věnovali. Protože ale naše každodenní praxe ukazuje, že opakování informací není na škodu, pojďme si tuto problematiku opět přiblížit — tentokrát stručně a se zaměřením na osobu, která úpravy děl provádí.



Z tohoto pohledu můžeme rozlišovat tři základní pojmy: upravovatel, zpracovatel a aranžér.

Upravovatel

je nejobecnější termín, který není přímo definován autorským zákonem, ale jeho obsah lze z autorského zákona dovodit. Upravovatelem je osoba, která jakýmkoliv způsobem

zasáhne do autorského díla, tedy ho nějakým způsobem změní, upraví, či dokonce tvůrčím způsobem zpracuje (tento pojem viz dále). K úpravám děl, které zasahují do jejich integrity, tedy mění formu či obsah díla, je vždy potřeba souhlas autorů. Naopak drobné, podružné změny, které výrazně nezasahují do uměleckého pojetí díla, lze provést a běžně se provádějí i bez souhlasu nositelů práv; jde zejména o zásahy nezbytné pro vlastní oprávněné provedení díla, jako je přidání paralelního hlasu nebo drobná změna tempa.

Zpracovatel

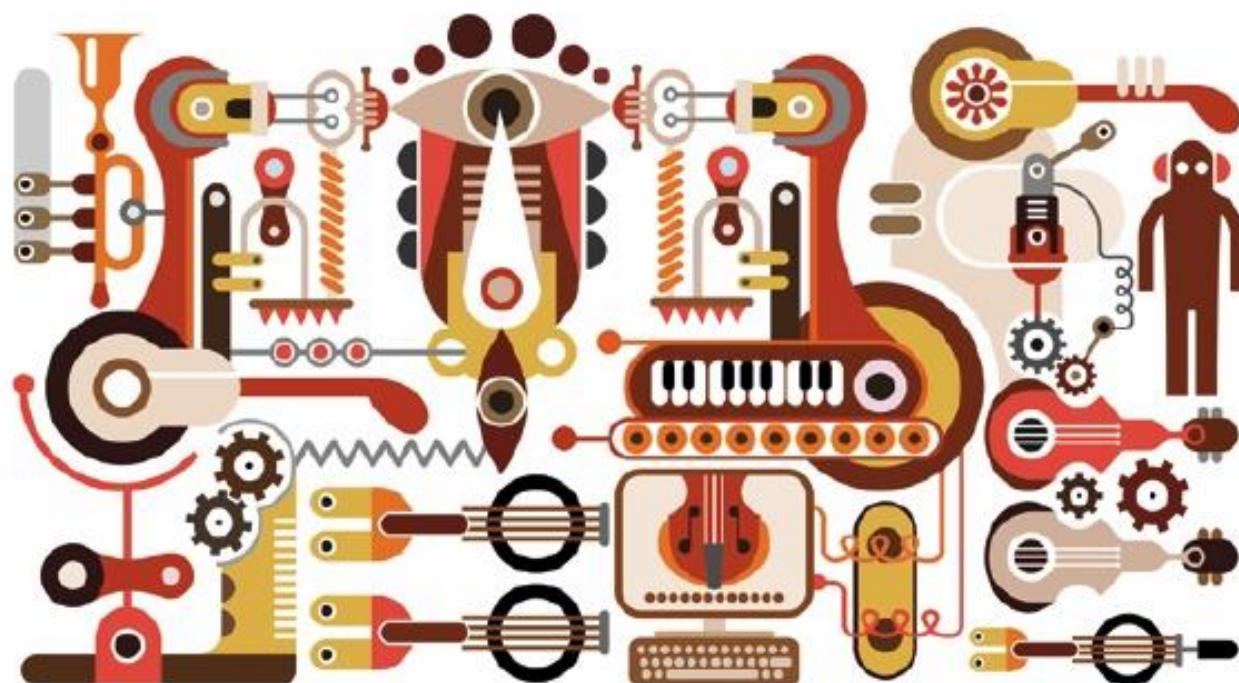
je fyzická osoba, která tvůrčím způsobem upravila původní autorské dílo. Zpracování je tedy taková autorská činnost, při níž změnou obsahu či formy (resp. uměleckého pojetí) autorského díla vzniká dílo nové, zpracované, odvozené od díla původního.

Vytvořením odvozeného díla vzniká zpracovateli autorské právo k dílu, přičemž zároveň zůstávají zachována práva autorů původního díla. Ke zpracování, ale i k dalšímu užití zpracovaného díla je tedy potřeba získat souhlas původních nositelů práv. Zpracovatel je pak registrován jako jeden z autorů nově vzniklého díla a v závislosti na dohodě se může podílet na autorských odměnách za jeho užití.

Rozúčtovací řád OSA v článku č. 2.4.4. nabízí jisté vodítko k určení, co je, resp. co není považováno pro interní účely OSA za tvůrčí zpracování:

„Zpracováním pro účely tohoto rozúčtovacího řádu zejména není:

- *přidání harmonických, dynamických nebo agogických označení,*
- *přidání frázovacích znaků,*
- *doplnění prstokladů,*
- *rejstříkování pro varhany nebo jiné klávesové nástroje,*



- *převedení starého notového vyjádření do dnes používaného*
- *opravení starých chyb v originální předloze a podobné úpravy,*
- *transpozice (přenášení do jiné tóniny nebo hlasové polohy),*
- *vynechání jednotlivých hlasů, výměna nebo násobení hlasů, pouhé přidání paralelních hlasů,*
- *přidělení stávajících hlasů jiným nástrojům (jednoduché transkripce),*
- *zrušení či přidávání repetič,*
- *přidání melodických ozdob.“*

Hudební aranžér

je pojem čistě profesní, není definován ani jinak zmíněn v autorském zákoně. Za aranžmá se tradičně považuje taková úprava díla, která má umožnit jeho provedení v jiném nástrojovém obsazení, než pro jaké bylo dílo původně

vytvořeno (například aranžmá symfonického díla pro komorní orchestr). V populární hudbě jde zejména o úpravu doprovodu základní melodie skladby pro určité nástrojové či pěvecké obsazení.

Podle míry zásahu do uměleckého pojetí díla a podle míry tvůrčího přínosu aranžéra nemusí, ale může být aranžmá zpracováním. Zatímco obvykle při aranžování dochází k podružným zásahům do autorského díla, v některých případech může být autorský přínos aranžéra podstatný. Pokud konkrétní aranžmá splňuje znaky zpracování, je k němu potřeba souhlas autorů původního díla a aranžér se stává jedním z autorů nově vzniklého, odvozeného díla.

Úpravy volných děl

Díla, u nichž uplynula doba trvání majetkových autorských práv (tj. je-li autor či poslední ze spoluautorů, příp. poslední z dvojice skladatel + textař

více než 70 let po smrti), lze zpracovávat či jinak upravovat a takto upravená díla používat bez souhlasu nositelů práv k původnímu dílu. Užitím však nesmí být snížena hodnota díla, nikdo si nesmí osobovat autorství původního autora a ten musí být při užití uveden vždy, je-li to obvyklé.

I zpracovatelé volných děl mohou být v databázi OSA registrováni jako autoři odvozených děl a podílet se na autorských odměnách za jejich užití; podmínkou je dodání notového zápisu, příp. partitury či nahrávky, na jejichž základě posoudí komise pro otázky tvorby autorskoprávní přínos úpravy.

Závěr

V praxi vždy záleží na konkrétním zásahu do té které skladby. Jestliže se autoři nedohodnou, spor by řešil soud, nejčastěji na základě znaleckého posudku. Proto lze doporučit v případě pochybností raději oslovit autory původního díla a zásah do díla projednat. ☐