



Vážené kolegyně,  
vážení kolegové,

Věřím, že jste po dovolené natolik odpočatí, že vám mohu předložit další pokračování seriálu Rozúčtovací řád jedním pohledem. Je to nekomplikovanější diagram ze všech, a tím je rozúčtování televizního vysílání. Je sice z velké části podobné rozúčtování rozhlasovému, ale přece jen – má svá vlastní specifika.



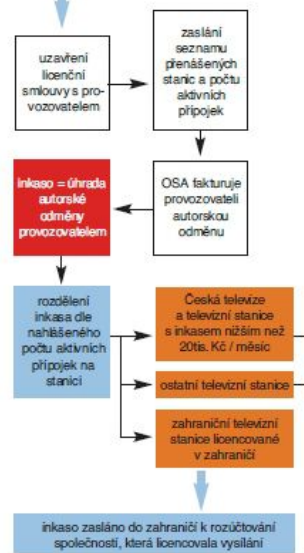
Pracovní podzim plný úspěchů  
všem přeje a srdečně zdraví  
Luboš Andršt,  
předseda dozorčí rady

// Je to nekomplikovanější diagram ze všech, a tím je rozúčtování televizního vysílání.



PROCES ROZÚČTOVÁNÍ TELEVIZNÍHO VYSÍLÁNÍ

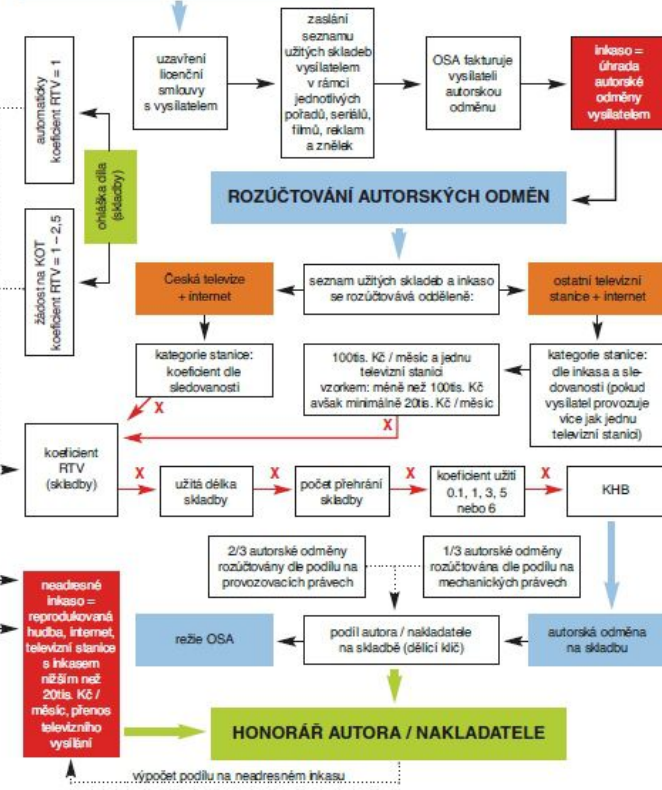
PŘENOS TELEVIZNÍHO VYSÍLÁNÍ SKLADBY (např. kabelovým přenosem)



vysvětlivky:

**Autorská odměna na skladbu:** KHB x kategorie stanice x koeficient RTV x užitá délka skladby x počet přehrání x koeficient užití.  
**Bonifikace z neadresných příjmů** (čl. 5.3): podle toho, kolik si autor / nakladatel vydělá z televizního vysílání v porovnání s ostatními autory / nakladateli, bude v tomto poměru participovat na neadresných příjmech z užití reprodukčních zařízení ve veřejných prostorách (bary, restaurace, hotely, obchodní řetězce, kadeřnictví a jiné provozovny služeb apod. – takto se rozdělí 40% z celkové vybrané částky), dále na neadresných příjmech za užití hudebních děl na internetu (čl. 5.8.3.3), na příjmech z televizních stanic s inkasem nižším než 20 000 Kč měsíčně, z přenosu televizního vysílání (čl. 5.7). U přenosu televizního vysílání se nejprve rozdělí inkaso na jednotlivé stanice podle počtu aktivních přípojek nahlášených provozovatelem.  
**Kategorie stanice:** jednotlivým stanicím se přidělí koeficient podle inkasa od vysílatele (čl. 5.6.4). V případě, že vysílatel provozuje více jak jednu televizní stanici, pak je jednotlivým stanicím přidělen koeficient dle sledovanosti (čl. 5.6.5).

TELEVIZNÍ VYSÍLÁNÍ SKLADBY



**KHB** (korunová hodnota bodu): v souladu s článkem 5.1.2 je stanovena v podstatě na základě dvou parametrů: Za prvé – na poměru mezi inkasem z televize a následně rozúčtovacími autorskými honoráři za užití v předělním kalendářním roce. Za druhé – na předpokladu očekávaného vývoje inkasa z televizních stanic v roce, pro který se KHB stanovuje.  
**Koeficient RTV** je přidělen automaticky nebo na základě žádosti na KOT dle bodovací tabulky Přílohy č. 1 rozúčtovacího řádu OSA.  
**Koeficient užití** (Tab. 5.6.2): Koeficient 0,1 – hudba pod teletext, videotext, monoskop nebo k testovacím a zkušebním účelům.  
 Koeficient 1 – znělky (nebo díla a jejich fragmenty) objevují-li se pravidelně ve vysílání, jako je kupříkladu hudba titulová (headline), úvodní, předělová, závěrečná – typická pro tu kterou relaci, dále pak hudba k dennímu a týdennímu zpravodajství a ke zprávám o počasí, hudba k soutěžním hrám, k rozličným talk show a hudba užitá při sportovních přenosech, podkres pod teleshoppingové pořady, hudba k audiovizuál-

nímu předělu / obalu a upoutávky na pořady tohoto typu.  
 Koeficient 3 – převzatá audiovizuální díla. Filmová hudba a hudba tvořící součást ostatních audiovizuálních děl včetně televizních a filmových seriálů a upoutávky na pořady tohoto typu.  
 Koeficient 5 – Audiovizuální díla vyrobená vysílatelem. Filmová hudba a hudba tvořící součást ostatních audiovizuálních děl včetně televizních a filmových seriálů a upoutávky na pořady tohoto typu.  
 Koeficient 6 – Prvoplánová hudba, videoklip, hudba k reklamnímu spotu.  
**KOT**, komise pro otázky tvorby zřízená při dozorčí radě OSA.  
**Rozúčtovací vzorek** podle seznamu skladeb v náhodně vybraném jednom dni v týdnu u stanic s inkasem menším než 100 000 Kč měsíčně, avšak minimálně 50 000 Kč měsíčně za jednu stanici nebo v náhodně vybraném jednom dni v měsíci u stanic s inkasem menším než 50 000 Kč měsíčně za jednu stanici, dle článku 5.6.4.